

PORTAL

PSK 160 comfort ALU 2.0

Фурнитура для параллельно-сдвижных-откидных систем
для конструкций из алюминия
с размером камеры 21 мм

Window systems

Door systems

Comfort systems

Содержание

1	ОБЩИЕ УКАЗАНИЯ	4	5	РЕГУЛИРОВКА И ЮСТИРОВКА	24
1.1	Целевая аудитория данной документации	4	5.1	Регулировка откидных ножниц	24
1.2	Использование по назначению	4	5.2	Регулировка тележки по высоте	25
1.3	Применение не по назначению	4	5.3	Регулировка наклона тележки	25
1.4	Правила техники безопасности	4			
1.5	Справочная информация и техническая поддержка	5	6	СЕЧЕНИЯ ПРОФИЛЕЙ	26
1.6	Директивы некоммерческой организации по обеспечению качества замков и фурнитуры для окон и дверей	5	6.1	Чертежиконструкции SI	26
1.7	Указания размеров	5	7	ОБЗОР ЭЛЕМЕНТОВ ФУРНИТУРЫ	27
1.8	Обзор схем	5	7.1	Элементы фурнитуры, схема С	27
1.9	Последовательность открывания	6	7.2	Размеры для тяг ZV, схема С и А	28
1.10	Наклейка с инструкцией по пользованию	6	8	УКАЗАНИЕ РАЗМЕРОВ РАМЫ	29
1.11	Диаграммы области применения	6	8.1	Размеры запорных пластин, схема А	29
2	ПРЕДПИСАНИЯ ПО ОБРАБОТКЕ	7	9	ВСПОМОГАТЕЛЬНЫЕ ПРИСПОСОБЛЕНИЯ ДЛЯ МОНТАЖА	30
2.1	Области применения	7			
2.2	Сокращения	7			
3	ОБЗОР ЭЛЕМЕНТОВ ФУРНИТУРЫ	8			
3.1	Отображение элементов фурнитуры, схема А	8			
3.2	Список фурнитуры	9			
4	МОНТАЖ ЭЛЕМЕНТОВ ФУРНИТУРЫ	13			
4.1	Монтаж нижней и верхней направляющей 13				
4.2	Монтаж откидных ножниц	15			
4.3	Монтаж тележки	15			
4.4	Монтаж соединительной тяги	16			
4.5	Монтаж держателя L	17			
4.6	Установка накладки тележки	17			
4.7	Установка сдвижной створки и соединение ее с рамой	18			
4.8	Отсоединение и извлечение сдвижной створки из рамы	18			
4.9	Монтаж стопора для тележек	19			
4.10	Демонтаж стопора для тележек	20			
4.11	Позиционирование упора	20			
4.12	Позиционирование ограничителя	21			
4.13	Откидной тормоз	22			
4.14	Отбойник	23			
4.15	Устройство притормаживания захлопывания	24			



1 Общие указания

1.1 Целевая аудитория данной документации

Данная документация предназначена исключительно для специализированных компаний. Все описанные здесь работы разрешается выполнять только опытным специалистам, которые имеют знания и навыки в области монтажа, ввода в эксплуатацию, ухода и ремонта фурнитуры PORTAL. Профессиональный и безопасный монтаж фурнитуры PORTAL без специальных знаний невозможен. Сохраняйте данное руководство по монтажу.

1.2 Использование по назначению

- Фурнитура для параллельно-сдвижных откидных конструкций PSK 160 comfort ALU предназначена для окон или балконных дверей с алюминиевыми профилями.
- Масса створки макс. 160 кг.
- Фурнитура PSK 160 comfort ALU предусмотрена для использования в стационарных зданиях.
- Фурнитура PSK 160 comfort ALU служит для горизонтального открывания и закрывания окон и балконных дверей из профилей для параллельно-сдвижных-откидных конструкций.
- Параллельно-сдвижные-откидные конструкции должны устанавливаться в вертикальном, а не в наклонном положении.

1.3 Применение не по назначению

- Описанные в данном руководстве по монтажу элементы фурнитуры из стали имеют гальваническое цинковое покрытие и дополнительно обрабатываются особым способом.
- Запрещается использовать их в следующих условиях:
 - во влажных помещениях
 - в окружающей среде с воздухом, содержащим агрессивные и коррозионные вещества
 - в окружающей среде с воздухом, содержащим соли
- В этих случаях необходимо связаться с продавцом-консультантом SIEGENIA

1.4 Правила техники безопасности

- Уход за фурнитурой PSK 160 comfort ALU следует выполнять не реже одного раза в год. См. руководство по техобслуживанию PORTAL
- Для фурнитуры PSK 160 comfort ALU соблюдайте нормативы производителя профиля или разработчика систем, касающиеся возможных ограничений по размерам и массе створок, а также расстоянию между точками запираения.
- При наличии также соблюдайте специальные инструкции по изготовлению или руководства по обработке.
- Обязательно соблюдайте данные по скорости завинчивания и крутящим моментам.
- Составляйте комплект фурнитуры только из элементов фурнитуры SIEGENIA. В противном случае мы не несем ответственности за повреждения.
- Если необходимо соблюдать особые аспекты безопасности (например, при применении в школах, детских садах, отелях и т. п.), рекомендуем монтаж запираемой на ключ ручки или использование PS 200 comfort.
- Все элементы фурнитуры устанавливайте надлежащим образом, как показано в разделах «Монтаж элемента фурнитуры PSK» и «Регулировка и юстировка».
- Обработку поверхности конструкций PSK 160 comfort ALU разрешается выполнять только перед монтажом элементов фурнитуры. Дополнительная отделка лицевой поверхности может ограничить работоспособность элементов фурнитуры. В этом случае мы не несем никакой ответственности.
- При применении монтажных колодок необходимо соблюдать требования технической директивы № 3 стекольного производства «Монтажные колодки под стеклопакеты».
- Запрещается применять кислотосодержащие уплотнительные материалы, так как это может вызвать коррозию элементов фурнитуры.



- Не используйте содержащие кислоту смазки и чистящие средства в области верхней направляющей/ползунка.
- Выступ нижней направляющей и все фальцы должны быть очищены от отложений и загрязнений, особенно от отходов цемента и штукатурки. Следует избегать прямого воздействия влаги на фурнитуру и ее контакта с чистящими средствами.

1.5 Справочная информация и техническая поддержка

Дополнительную информацию по возможностям регулировки и обработки см. по следующему QR-коду.



Наклейка с QR-кодом находится на элементах конструкции PSK. Наклейка может размещаться на внутренней стороне декоративных накладок тележки.

1.6 Директивы некоммерческой организации по обеспечению качества замков и фурнитуры для окон и дверей

Вся необходимая информация о правильном использовании фурнитуры для окон и балконных дверей и уходе за ней приведена в директивах некоммерческой организации по обеспечению качества замков и фурнитуры для окон и дверей. Мы настаиваем на соблюдении данных директив.

Действующая редакция директив на разных языках имеется здесь: <http://www.beschlagindustrie.de/ggsb/richtlinien.asp>



VHVN — фурнитура для окон и балконных дверей
Нормативы/указания по продукции и ответственности

VHBE — фурнитура для окон и балконных дверей
Нормативы и указания для конечных потребителей

1.7 Указания размеров

Все приведенные размеры являются номинальными, включая общие допуски (ранее — «допуски свободных размеров»). Все номинальные размеры даны в мм.

1.8 Обзор схем

Схема А



направление открывания по DIN левое
направление открывания по DIN правое
схема А с 1 сдвижной створкой/1 глухой створкой *

Схема G

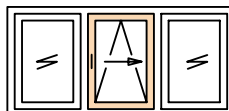


Схема G с 1 сдвижной створкой/2 глухими створками *

Схема C

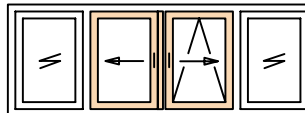


Схема C с 2 сдвижными створками/2 глухими створками *

Схема K

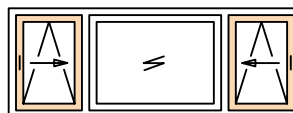


Схема K с 2 сдвижными створками/1 глухой створкой *

* Вместо глухих створок также возможны поворотные створки. Поворотная створка только с внутренней розеткой и съемной ручкой (см. каталог ручек).



1.9 Последовательность открывания

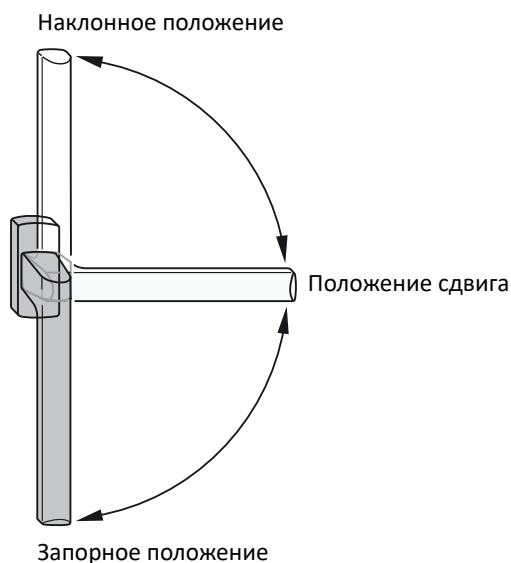


Abb. 1: Последовательность открывания для PSK 160 comfort ALU

1.10 Наклейка с инструкцией по пользованию

Наклейка с инструкцией по пользованию (направление сдвига — левое по DIN или правое по DIN) должна быть хорошо видна на параллельно-сдвижной-откидной створке.

Наклейка с инструкцией по пользованию находится в упаковке фрамужных ножниц

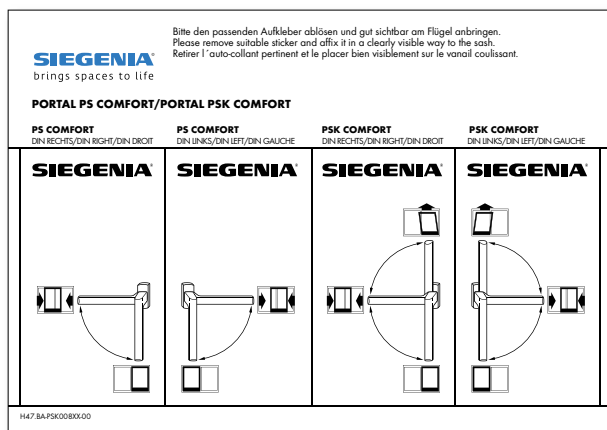


Abb. 2: Наклейка с инструкцией по пользованию PS/PSK comfort ALU

ВНИМАНИЕ:

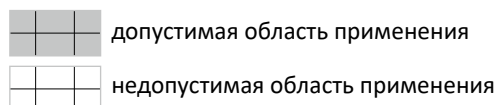
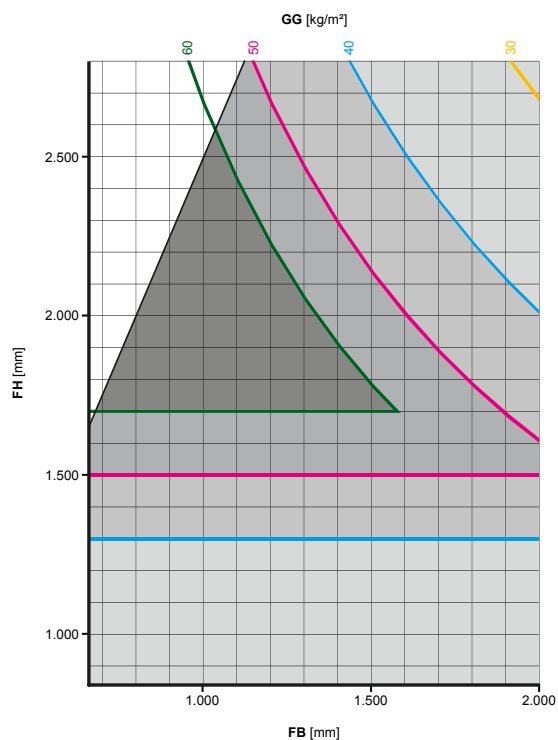
во избежание ошибок первую и вторую створки необходимо пометить.

Управление сдвижными створками осуществляется только в указанном ниже порядке!

Открывание: сначала первая створка **1.**
затем вторая створка **2.**

Закрывание: сначала вторая створка **2.**
затем первая створка **1.**

1.11 Диаграммы области применения



GG = масса створки
FH = высота створки
FB = ширина створки

Abb. 3: Диаграмма области применения PSK 160 comfort ALU 160 кг



2 Предписания по обработке

2.1 Области применения

Схема исполнения		A	C
Ширина створки (FB)	Сдвижная створка	670 - 2000	800 - 2000
Высота створки (FH)	Сдвижная створка	840 - 2800	840 - 2800
Высота наплава (USH)			8 - 12
Выход		116	
Масса створки		макс. 160 кг	

Соотношение высоты створки (FH)/ширины створки (FB) < 2,5:1

- Чертежи конструкции SIEGENIA алюминиевых профилей:
 - PSK 160 comfort ALU
схема A
схема C
схема G
схема K
- Запрещается нарушать указанные выше области применения.
- Кроме того, для фурнитуры SIEGENIA PSK 160 COMFORT в обязательном порядке учитывайте данные производителей профилей или разработчиков систем, в частности, касающиеся возможных ограничений по размерам и массе створок, а также расстоянию между точками запираения.
- При наличии также тщательно соблюдайте специальные инструкции по изготовлению или руководства по обработке.
- Дополнительные данные см. на чертеже конструкции соответствующей профильной системы.
- Головки винтов не должны выступать в функциональной области элементов. Это может привести к материальному ущербу и нарушению функционирования.

2.2 Сокращения

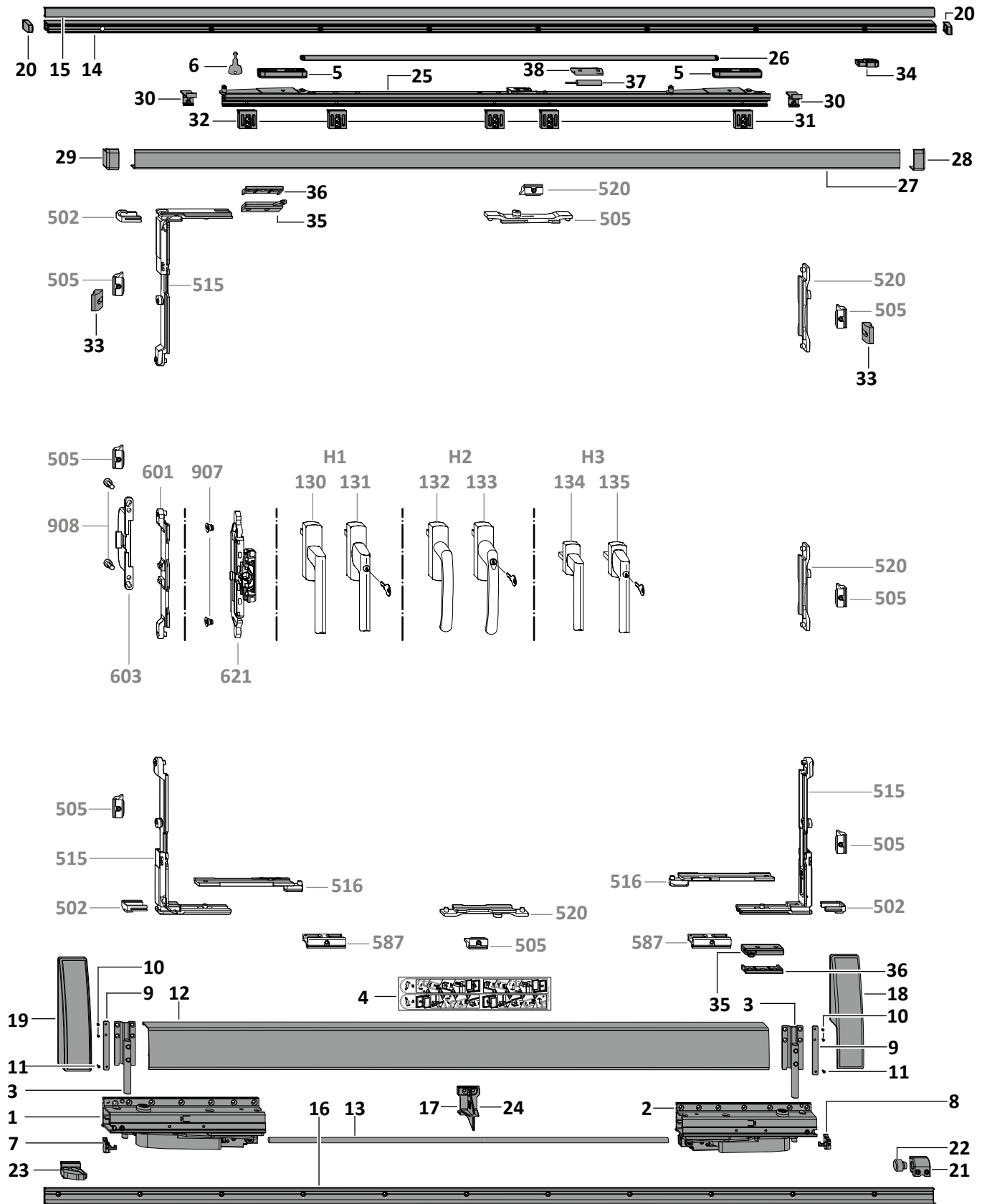
В данном руководстве по монтажу используются следующие сокращения:

F	Верхняя направляющая	V	Спереди
FB	Ширина створки	VS	Запорная сторона
FH	Высота створки	VSO	Запорная сторона, верх
G	Положение ручки	VSU	Запорная сторона, низ
H	Сзади	ZV	Центральный прижим
L	Тележка		
M	Центр		
MV	Средний прижим		
OKFF	Уровень чистого пола		
PZ	Профильный цилиндр		
RAH	Внешняя высота рамы		
S-ES	Сталь повышенной безопасности		
S-RS	Стальной ролик повышенной безопасности		
SW	Размер ключа		



3 Обзор элементов фурнитуры

3.1 Отображение элементов фурнитуры, схема А





3.2 Список фурнитуры

Поз.	Шт. схемы		Наименование		Артикул
	A	C			
130	1	2	Ручка ALU SI-line PS/PSK comfort	H1	MHSS2010
131			Ручка ALU SI-line PS/PSK comfort ABS		MHSA2010
132			Ручка ALU Globe PS/PSK comfort	H2	MHGS2010
133			Ручка ALU Globe PS/PSK comfort ABS		MHGA2010
			Дополнительно: цвет (позиция 130, 131, 132, 133)	неокрашен серебро RAL 9005 RAL 9010 RAL 9003 RAL 8019	-500010 -525010 -523010 -503010 -504010 -533010
134	1	2	Ручка Si-line PSK (□ 7 мм x 25, упорные кулачки Ø 10 использовать только в сочетании с набором для привода ALU)	H3
135			Ручка Si-line PSK ABS (□ 7 мм x 25, упорные кулачки Ø 10 использовать только в сочетании с набором для привода ALU)	
	1	2	Набор (упаковка) «Тележка PSK 160 comfort ALU»	правое	PMKF6031-10001_
			состоит из:	левое	PMKF6032-10001_
1	1	2	Тележка PSK comfort V	спереди	
2	1	2	Тележка PSK comfort H	сзади	
3	2	4	Вертикальная опорная деталь PSK comfort		
4	1	2	Наклейка на стопор для тележек PSK		
5	2	4	Ползунок PSK comfort		
6	1	2	Ключ PORTAL		
7	1	2	Стопор для тележек	спереди	
8	1	2	Стопор для тележек	сзади	
	1	2	Набор креплений опорной детали PSK comfort ALU состоит из:	Упаковка: 10 шт.	PMZF0030-00002_
9			2	4	Крепежная плата
10	4	8	Винт с потайной головкой ISO 7046-2 M4 x 12 A2		
11	2	4	Винт с потайной головкой ISO 7046-2 M4 x 16 A2		

в зависимости от ширины створки (FB)

			Типоразмер	FB		серебро	RAL 9003	RAL 8022	F9	старое золото
1	2	Профильный набор PSK-comfort ALU состоит из:	87/200	670- 870	PMPF5100	-52501_	-50201_	-51201_	-5H401_	-5H001_
			107/240	871-1070	PMPF5110	-52501_	-50201_	-51201_	-5H401_	-5H001_
			130/286	1071-1300	PMPF5120	-52501_	-50201_	-51201_	-5H401_	-5H001_
			160/346	1301-1600	PMPF5130	-52501_	-50201_	-51201_	-5H401_	-5H001_
			200/426	1601-2000	PMPF5140	-52501_	-50201_	-51201_	-5H401_	-5H001_
12	1	2	Декоративная шина L							
13	1	2	Соединительная тяга L							
14	1	2	Верхняя направляющая							
15	1	2	Декоративная шина F							
16	1	2	Нижняя направляющая							
17	0-2	0-4	Держатель L							



Поз.	Шт. схемы		Наименование	Артикул
	A	C		

для исполнения comfort Style

	1	2	Набор декоративных накладок PSK comfort Style	состоит из:		серебро	RAL 9003	RAL 8022	F9	старое золото	
					PMAF5050	-02501_	-00201_	-01201_	-0H401_	-0H001_	
18	1	2	Декоративная накладка L Style	правое							
19	1	2	Декоративная накладка L Style	левое							
20	2	4	Декоративная накладка F								
	1	2	Набор дополнительных деталей для нижней направляющей PSK-comfort	состоит из:	право	Базовый		Дополнительно: цвет			
		PMZJ2051				SI-серебро с порошк. покрыт. ед. упак. 1: -02501_	SI-серебро с порошк. покрыт. ед. упак. 10: -02502_				
						Внешнее исполнение SI-серебро ед. упак. 1: -10001_	Внешнее исполнение SI-серебро ед. упак. 10: -10002_				
						Черный ед. упак. 1: -09901_	Черный ед. упак. 10: -09902_				
		PMZJ2052				SI-серебро с порошк. покрыт. ед. упак. 1: -02501_	SI-серебро с порошк. покрыт. ед. упак. 10: -02502_				
						Внешнее исполнение SI-серебро ед. упак. 1: -10001_	Внешнее исполнение SI-серебро ед. упак. 10: -10002_				
			Черный ед. упак. 1: -09901_	Черный ед. упак. 10: -09902_							
21	1	2	Ограничитель								
22	1	2	Упорный керн								
23	1	2	Расцепляющий механизм								
24	1-2	2-4	Держатель L, дополнительно при необходимости	Упаковка: 100 шт.						PZLF5010-09906_	


в зависимости от ширины створки (FB)

25	1	2	Фрамужные ножницы PSK 160 Для типоразмера 200 рекомендуется использовать ползунок соединительной тяги.	Типоразмер	FB	Правые		Левые						
						PSKJ1061-10001_	PSKJ1071-10001_	PSKJ1081-10001_	PSKJ1091-10001_	PSKJ1101-10001_	PSKJ1062-10001_	PSKJ1072-10001_	PSKJ1082-10001_	PSKJ1092-10001_
				87	670- 870									
				107	871-1070									
				130	1071-1300									
				160	1301-1600									
				200	1601-2000									

в зависимости от ширины створки (FB)

26	1	2	Ползунок соединительной тяги Установите соединительную тягу с ползунками в верхнюю направляющую.	Типоразмер	FB	Правые					
						PVSJ0010-10001_	PVSJ0020-10001_	PVSJ0030-10001_	PVSJ0040-10001_	PVSJ0050-10001_	
				87	670- 870						
				107	871-1070						
				130	1071-1300						
				160	1301-1600						
				200	1601-2000						
	1	2	Набор декоративных шин K PSK 160 состоит из:	Типоразмер	FB	PMAF5150	серебро	RAL 9003	RAL 8022	F9	старое золото
		87					-52501_	-50201_	-51201_	-5H401_	5H001_
		107					-52501_	-50201_	-51201_	-5H401_	-5H001_
		130					-52501_	-50201_	-51201_	-5H401_	-5H001_
		160					-52501_	-50201_	-51201_	-5H401_	-5H001_
		200	-52501_	-50201_	-51201_	-5H401_	-5H001_				
27	1	2	Декоративная шина K								
28	1	2	Декоративная накладка K		правое						
29	1	2	Декоративная накладка K		левое						
30	0-2	0-4	Держатель K								
31	0-4	0-8	Дистанционный элемент K								
32	4-5	8-10	Дистанционный элемент короткий, дополнительно при необходимости							PDZE0010-09901_	



Поз.	Шт. схемы		Наименование	Артикул
	A	C		
Крепежные винты для тележки, верхней направляющей, нижней направляющей и фрамужных ножиц				
	1	2	Набор винтов LM PSK comfort ALU	PRZJ0110-00001_
	18	36	Винт FLOWDRILL M5 x 20	
	51	102	Винт FLOWDRILL M4 x 20	
	5	10	Цилиндрический винт M5 x 18	
Дополнительные детали				
33	2	2	Центрирующая вставка	см. профильный лист
Элементы фурнитуры comfort				
34	1	2	Отбойник F  Только в сочетании с ползунками соединительной тяги	PRZJ0030-10001_
35	2	4	Дополнительные детали устройства притормаживания захлопывания PSK COMFORT	A0004 A0006 A0022 PRZJ0060-10001_ PRZJ0010-10001_ PRZJ0010-10001_
36	2	4	Подкладная пластина RB/FPS	A0004 A0006 A0022 PRUP7000-02301_ TRUP0130-04001_ PRUP7010-02301_
	1	2	Дополнительные детали PSK COMFORT, откидной тормоз	состоит из: PZDJ0010-10001_
37	1	2	Корпус	возможность монтажа справа/слева
38	1	2	Откидной тормоз	возможность монтажа справа/слева



Поз.	Шт. схемы		Наименование	Артикул
	А	С		

Центральный прижим (ZV) элементов фурнитуры

Поз.	Шт. А	Шт. С	Наименование	Артикул
	1	2	Вар. набор TS B1/10 ZV ALU-PSK comfort	MMZV0060-10001_
502	3	6	Фиксатор EUL	
505	8	16	Запорная пластина	
515	3	6	Угловая передача VSU	
516	2	4	Откидной ригель	
520	4	8	Удлинитель MV	
587	2	4	Запорно-откидная пластина PSK comfort	

Центральный прижим (ZV) элементов фурнитуры

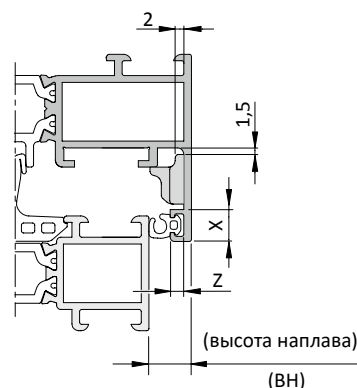
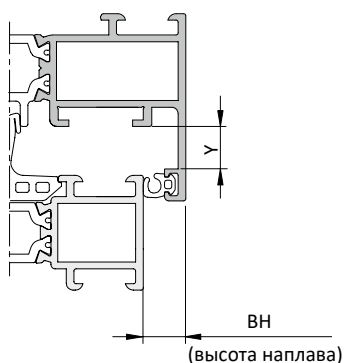
Поз.	Шт. А	Шт. С	Наименование	Условия	Артикул
			Набор соединительных элементов FBS-G	только для H1/H2	Y 9 Y 10 USH 12
601	1	1	Соединительный элемент		
603	1	1	Предохранитель ошибочного действия LM		
908	2	2	Цилиндрический винт M5 x 12		
	-	1	Набор соединительных элементов ALU-D	только для H1/H2	
601	-	1	Соединительный элемент		
908	-	2	Цилиндрический винт M5 x 12		
915	-	1	Опорная пластина ALU	только для H1/H2	(см. таблицу и обзор на стр. 28)
	1	-	Набор для привода ALU FBS-G	только для H3	MMGI0080-10001_
621	1	1	ESG M6 FBS		
904	2	2	Винт с потайной головкой M 5 x 35		
907	2	2	Соединительный винт M6		
	-	1	Набор для привода ALU	только для H3	MMGI0090-10001_
620	-	1	ESG M6		
904	-	2	Винт с потайной головкой M 5 x 35		
907	-	2	Соединительный винт M6		

Варианты исполнения набора соединительных элементов FBS-G (H1/H2)

ВН (mm)	Y (mm)	Артикул
8 - 10	≥ 9 < 10	MMKL0030-10003_
	≥ 10	MMKL0010-10003_
12	-	MMKL0040-10003_

Варианты исполнения опорной пластины (Pos. 915) (H1/H2) для набора соединительных элементов ALU-D

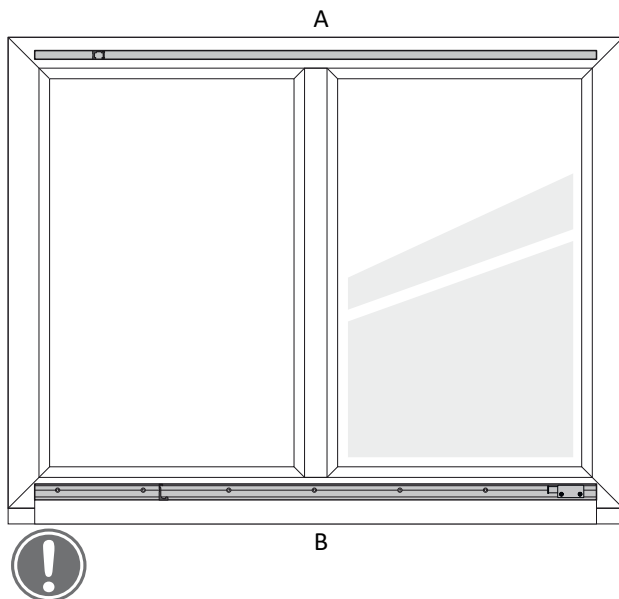
ВН (mm)	Z (mm)	X ≤ 7 mm	X < 7 ≤ 8,5 mm
7 - 10	≤ 2		MFHA0010-10020_
	> 2 ≤ 3	MFHA0010-10020_	MFHA0020-10020_
	> 3		-
12	-	MFHA0030-10020_	-





4 Монтаж элементов фурнитуры

4.1 Монтаж нижней и верхней направляющей



⚠ ОПАСНО

Опасность для жизни вследствие падения сдвижных створок

Неправильное положение нижней и верхней направляющей.

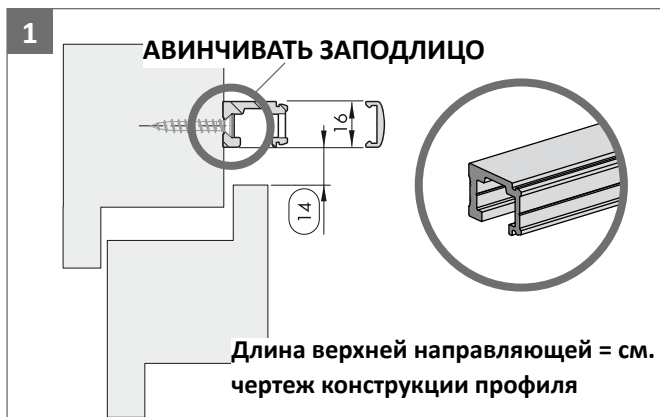
- Соблюдайте размеры позиционирования



Для правильного монтажа нижней и верхней направляющей соблюдайте данные чертежа конструкции соответствующего профиля.

A Верхняя направляющая

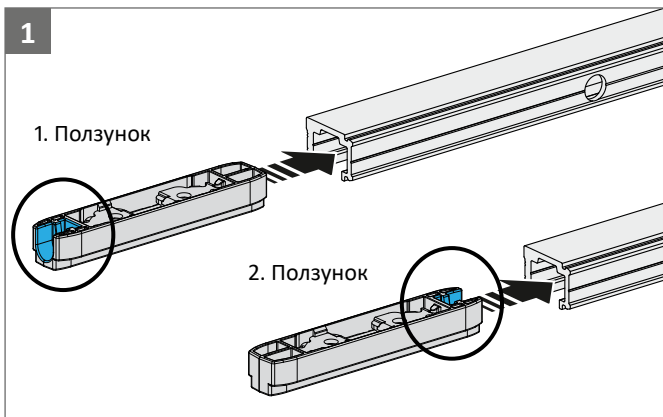
B Нижняя направляющая



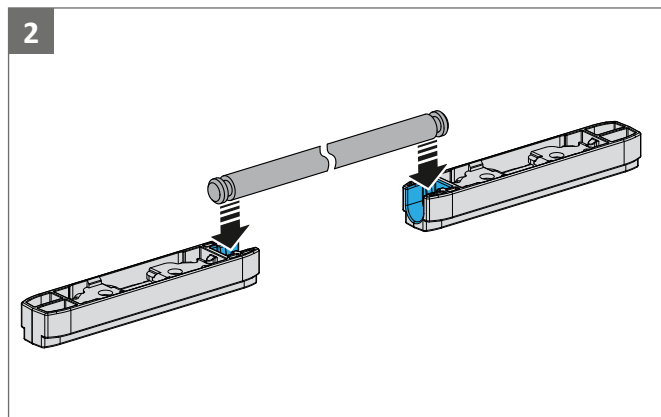
Установите верхнюю направляющую.
Винты вкрутите заподлицо с нижней направляющей.
Выступание недопустимо.



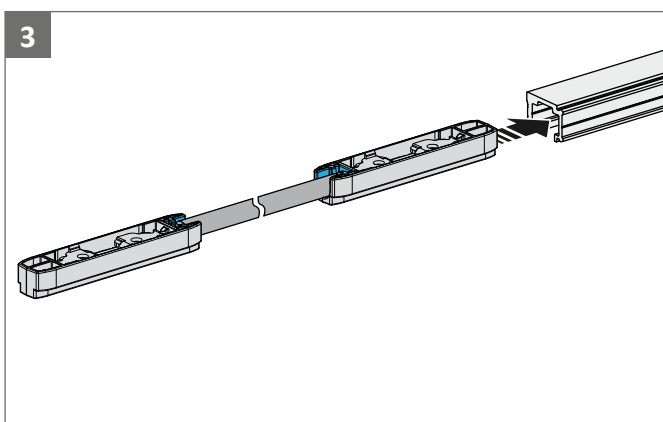
Установите нижнюю направляющую.
При монтаже фурнитуры установите обладающую достаточной несущей способностью сплошную подкладку нижней направляющей.
Винты вкрутите заподлицо с нижней направляющей.
Выступание недопустимо.



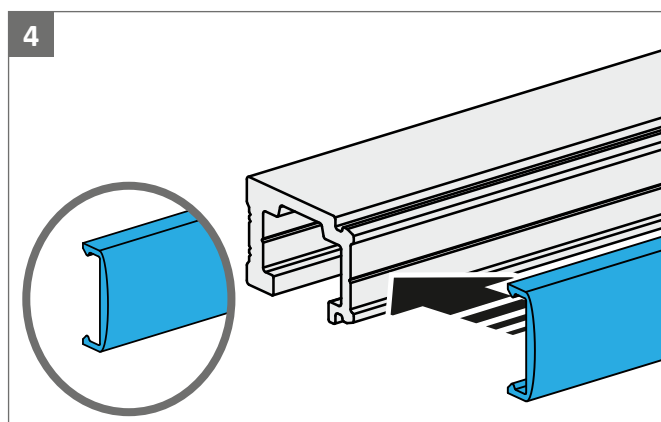
Вверните оба ползунка в верхнюю направляющую.
Следите за правильностью регулировки.



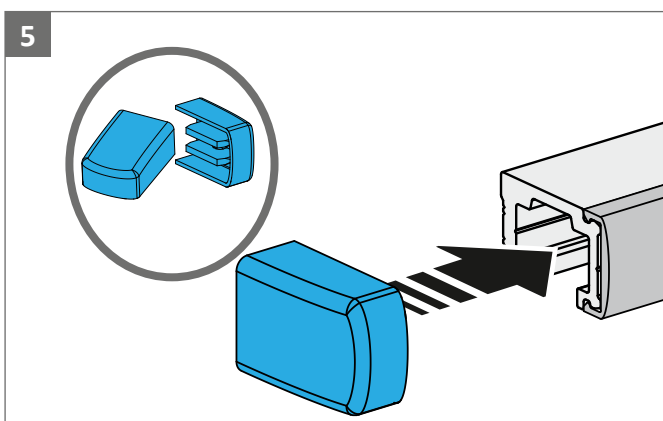
При использовании соединительной тяги сначала зафиксируйте ее в ползунке.



Вставьте ползунки с соединительной тягой в верхнюю направляющую.



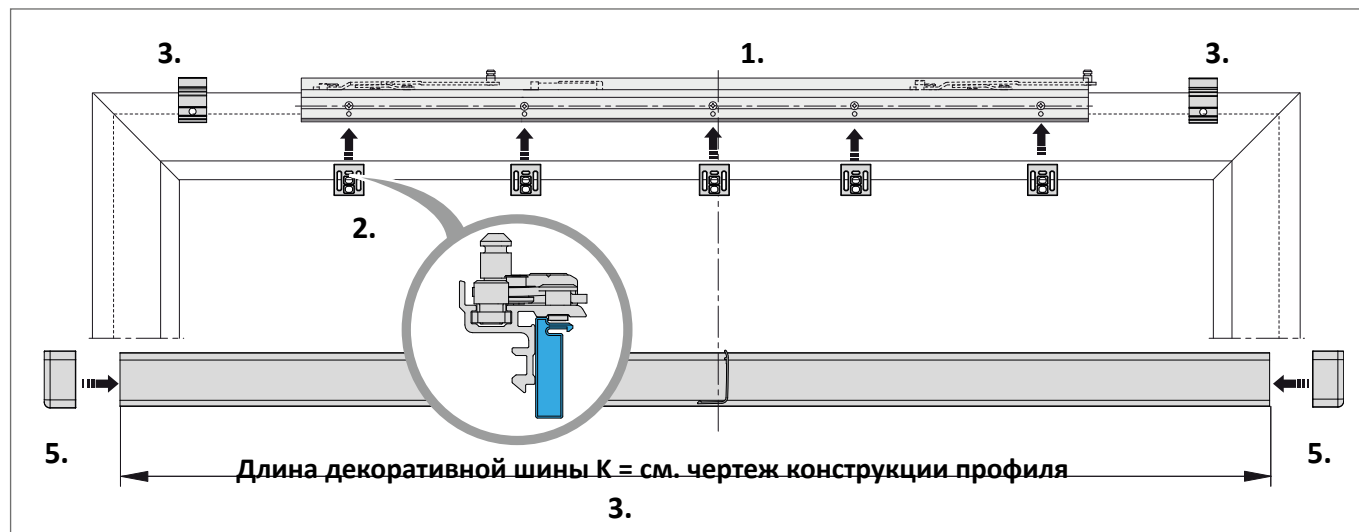
Укоротите накладку F до требуемой длины и зафиксируйте на верхней направляющей.



Вставьте декоративную накладку F с обоих концов верхней направляющей.



4.2 Монтаж откидных ножниц

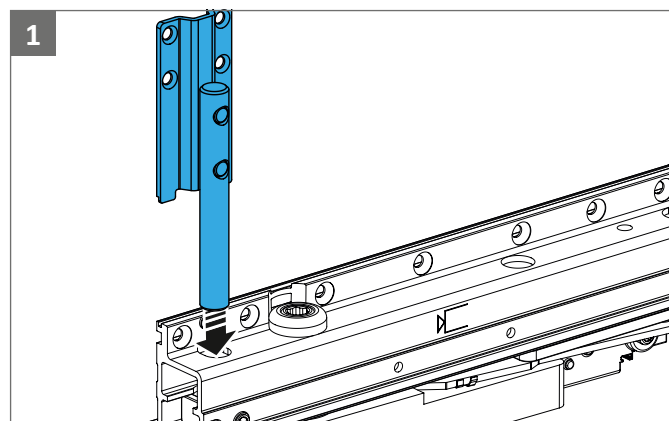


"Прикрутите откидные ножницы к центру створки

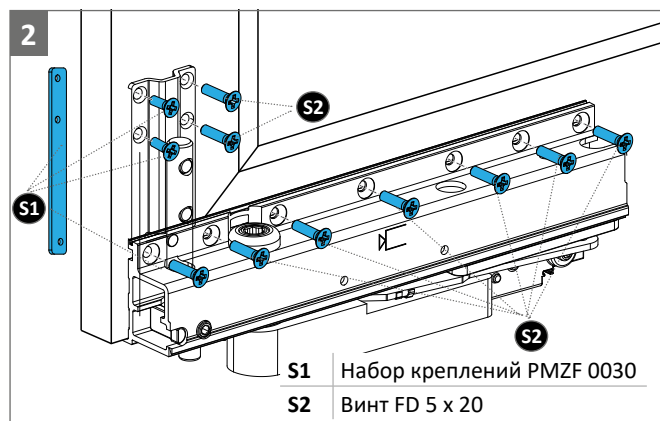
(1.). Под каждое отверстие установить дистанционный элемент К (2.). На типоразмерах 160 и 200 дополнительно в зависимости от ширины створки прикрепить 2 держателя К (3.). Обрежьте накладку К до требуемой длины и защелкните (4.). Установите декоративную накладку К, правую и левую, сбоку на накладку К (5) ."

4.3 Монтаж тележки

Для простого и надежного расположения тележек рекомендуем использовать шаблон PAFL 5010. Для упрощения последующего удаления винтов просверлите отверстия $\varnothing 4,2$ мм до $\varnothing 4,5$ мм.



Вставьте опорную деталь в тележки V и H.



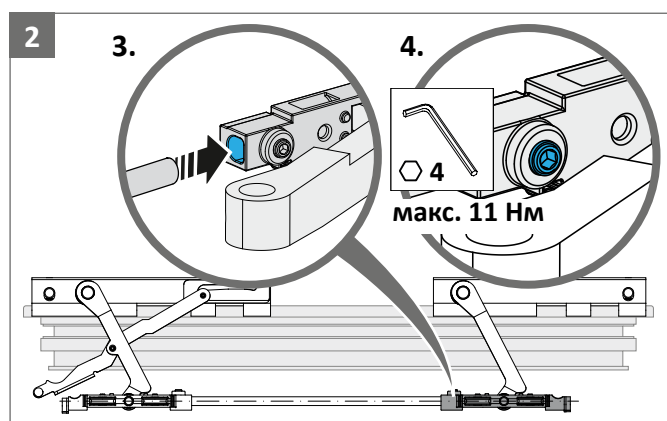
Крепко прикрутите обе тележки к сдвижной створке в соответствии с их положением.



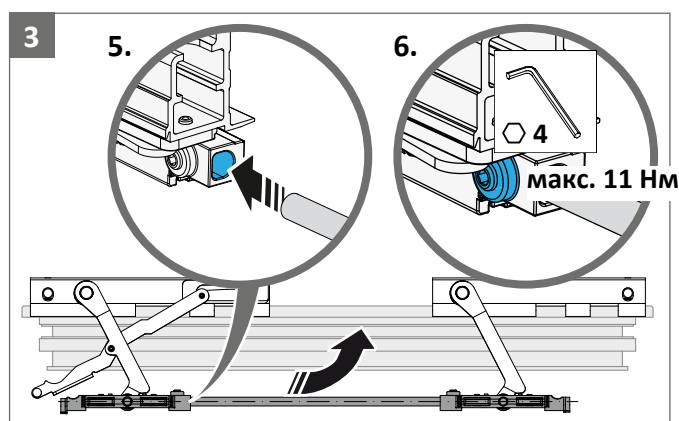
4.4 Монтаж соединительной тяги



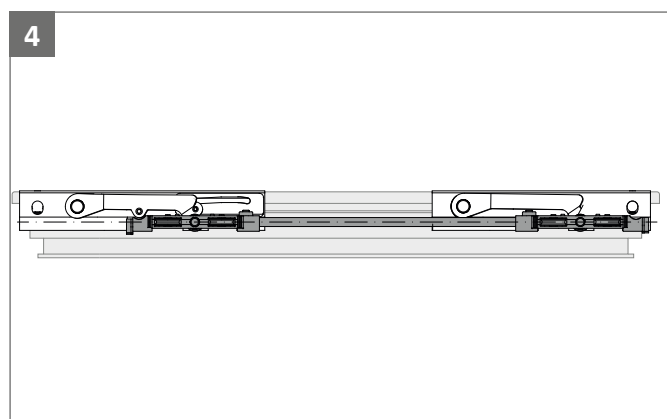
Установите соединительную тягу на тележку Н (1). Перенесите отметку поперечного среза тележки V на соединительную тягу (2), обрежьте соединительную тягу.



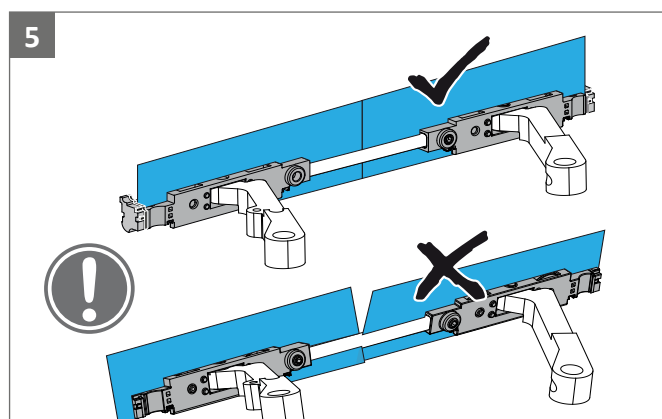
Вставьте соединительную тягу в тележку Н (3) и зафиксируйте винтом с внутренним шестигранником (4). Макс. крутящий момент 11 Нм.



Вставьте соединительную тягу в тележку V (5). Корпус тележки с соединительной тягой установите в закрытое положение. Зафиксируйте соединительную тягу с помощью винта с внутренним шестигранником. (6.). Макс. крутящий момент 11 Нм.



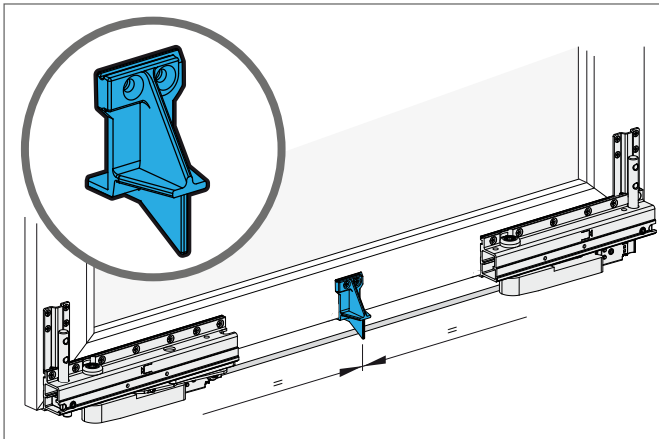
Корпусы тележек в закрытом положении должны располагаться параллельно.



После фиксации соединительной тяги корпуса тележек должны располагаться на одной линии.

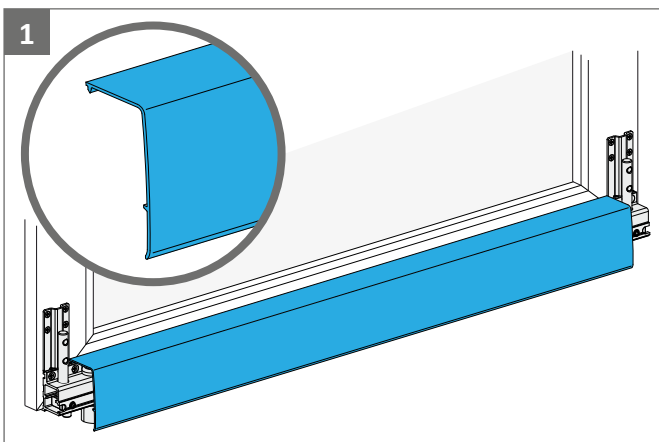


4.5 Монтаж держателя L

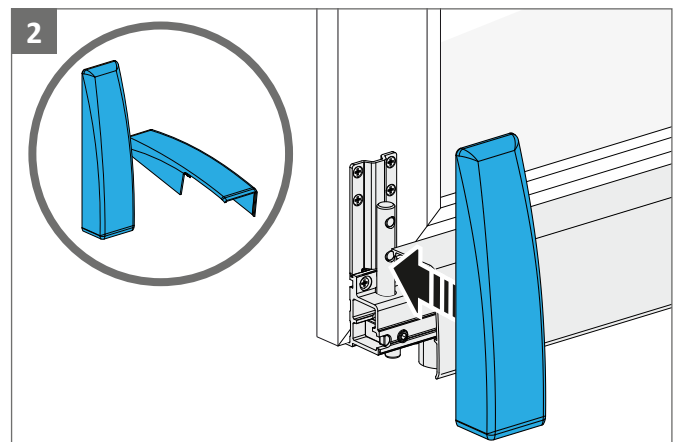


Установите держатель L для накладки L по центру и прикрутите

4.6 Установка накладки тележки



После установки створки в раму вставьте накладку L.



Установите декоративную накладку L на соответствующую тележку.



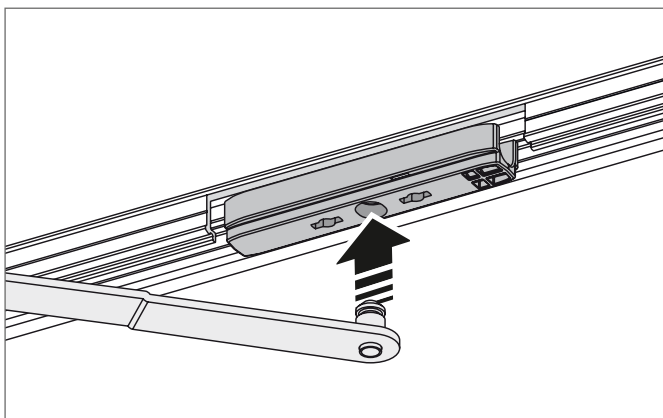
4.7 Установка сдвижной створки и соединение ее с рамой

⚠ ОПАСНО

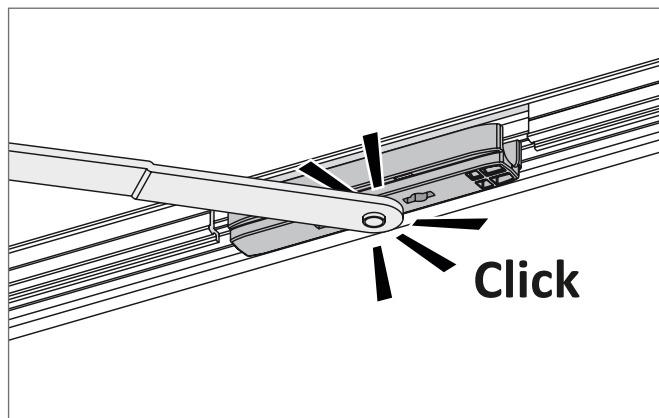
**Опасность для жизни
вследствие падения сдвижных створок**

Незафиксированные кронштейны ножниц.

- Потяните кронштейн ножниц, чтобы проверить фиксацию соединительного болта в ползунке.



Установите кронштейны откидных ножниц в наклонное положение. Установите створку на нижнюю направляющую под наклоном и введите соединительные болты кронштейнов ножниц в ползунки.

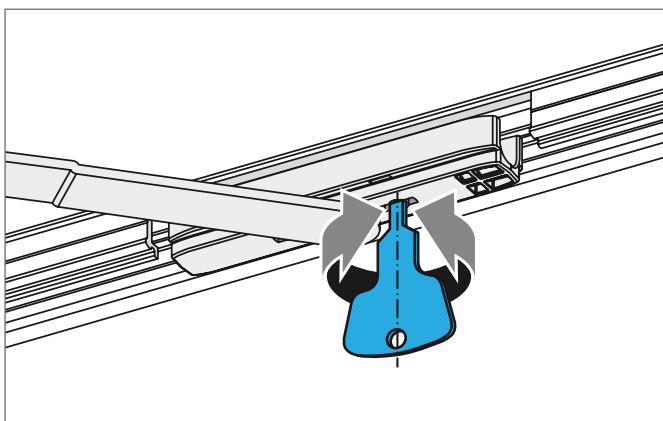


Зафиксируйте кронштейны откидных ножниц в ползунке.

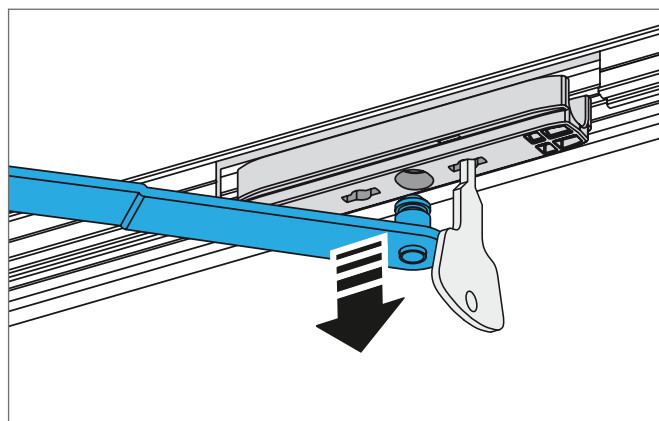
4.8 Отсоединение и извлечение сдвижной створки из рамы



Для отпирания кронштейна ножниц в ползунке разрешается использовать только ключ PORTAL



Установите кронштейны откидных ножниц в наклонное положение. Разблокируйте кронштейны ножниц в ползунке с помощью ключа PORTAL.



Снимите с петель кронштейны откидных ножниц.



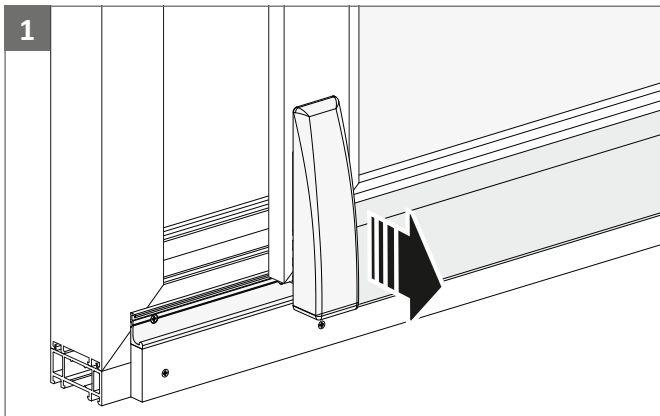
4.9 Монтаж стопора для тележек

⚠ ОПАСНО

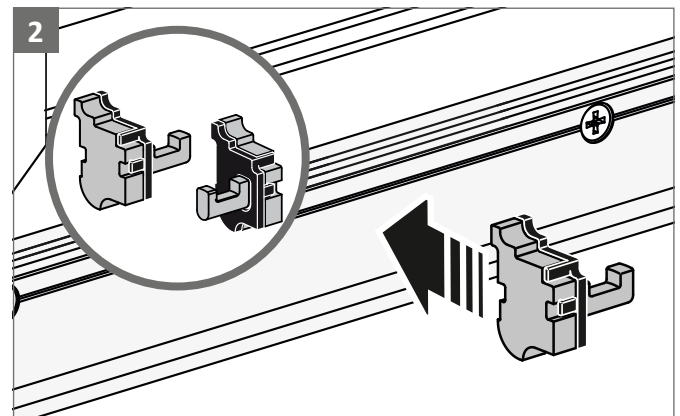
**Опасность для жизни
вследствие падения сдвижных створок**

Неустановленный стопор для тележек.

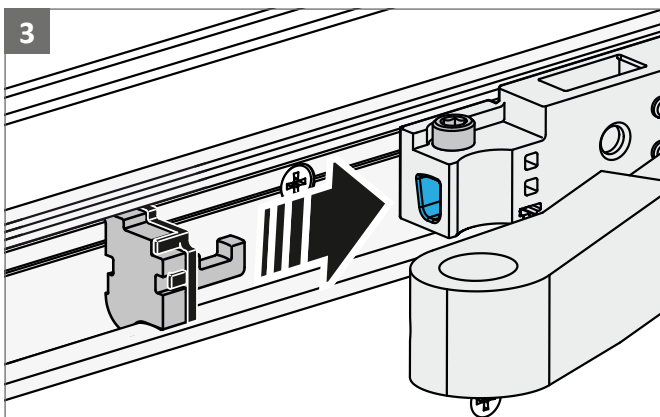
- Стопор для тележек должен быть правильно установлен в обеих тележках сдвижной створки.



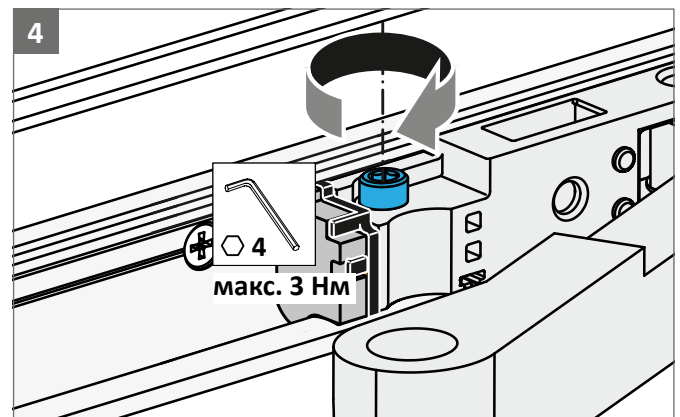
1
Стопор для тележек можно монтировать только при параллельно установленной створке.



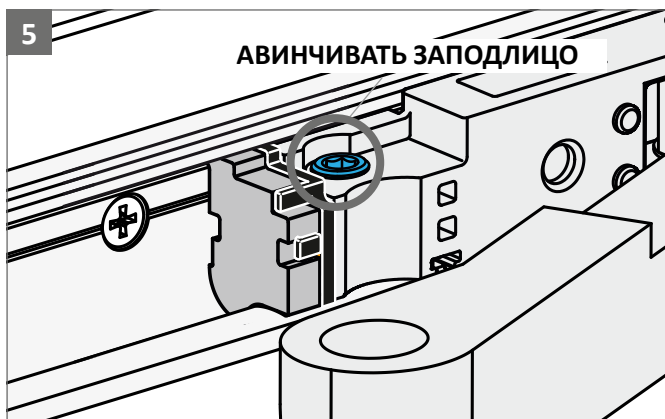
2
Установите соответствующее вариант исполнения (правое или левое) стопора для тележек в нижней направляющей.



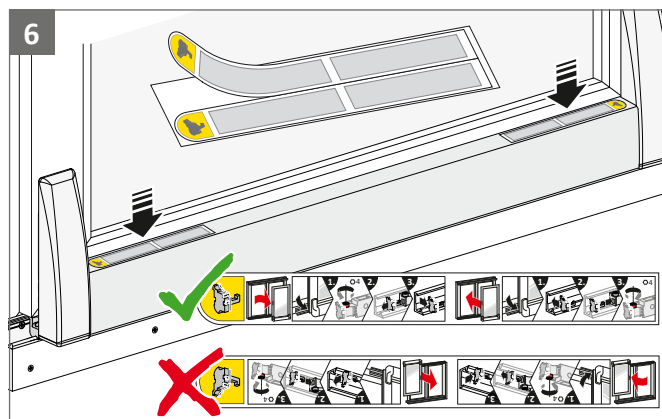
3
Вставьте стопор для тележек в тележки V и H.



4
Зафиксируйте стопор для тележек в тележке стопорным винтом.



Стопорный винт должен быть полностью утоплен. Не перекручивайте стопорный винт, крутящий момент должен составлять не более 3 Нм.

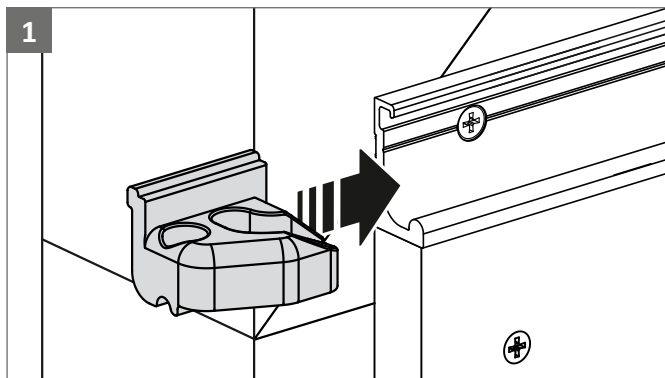


Нанесите на защитную пленку наклейки L наклейку с указаниями. Следите за правильным расположением наклейки с указаниями.

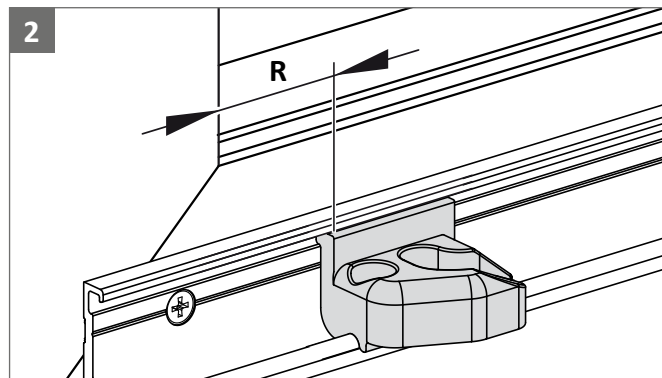
4.10 Демонтаж стопора для тележек

Демонтаж стопора для тележек осуществляется в последовательности, обратной последовательности монтажа.

4.11 позиционирование упора



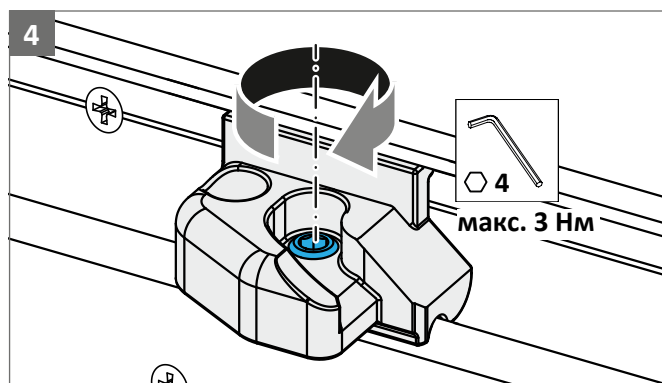
Вставьте упор сбоку в нижнюю направляющую.



Установите упор в соответствии с профилем.



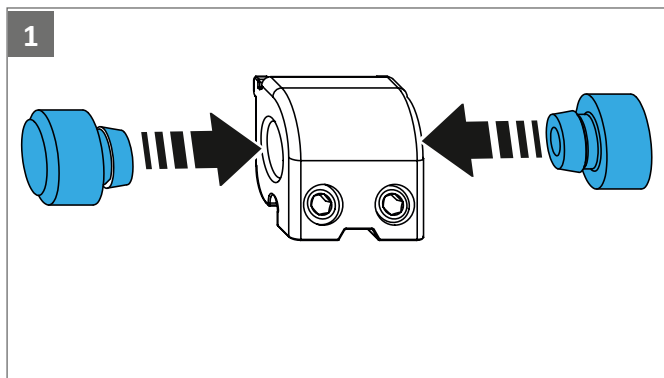
Размер R предназначен для размещения тележки V. Если положение тележки V изменилось, положение упора необходимо отрегулировать соответственно.



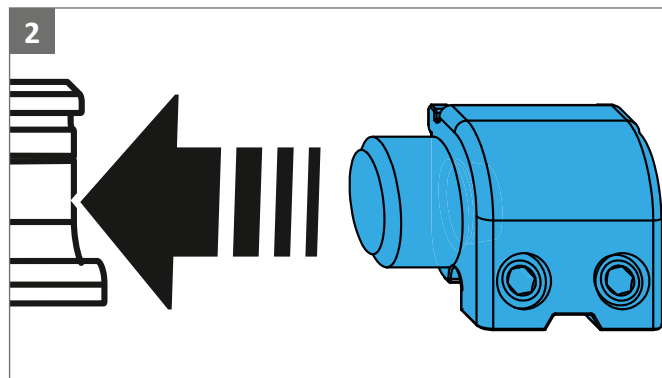
Зафиксируйте упор винтом с внутренним шестигранником. Крутящий момент макс. 3 Нм.



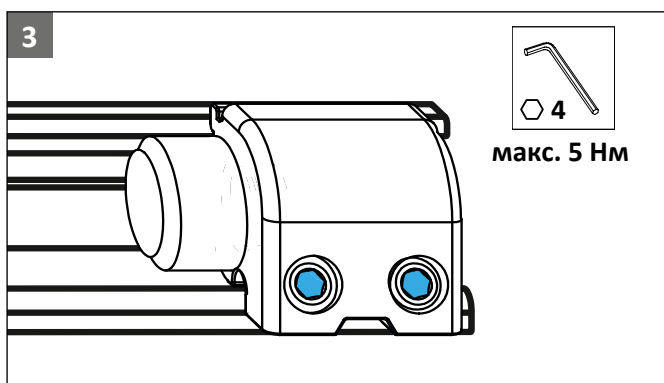
4.12 Позиционирование ограничителя



Установите ограничитель в соответствии с требуемым направлением DIN.



Вставьте ограничитель сбоку в нижнюю направляющую.



Зафиксируйте ограничитель в нижней направляющей с помощью ключа для внутренних шестигранников SW 4. Конечное позиционирование выполняется только после установки сдвижной створки. Крутящий момент макс. 5 Нм. Винты необходимо фиксировать попеременно, чтобы сохранить равномерный крутящий момент.



4.13 Откидной тормоз

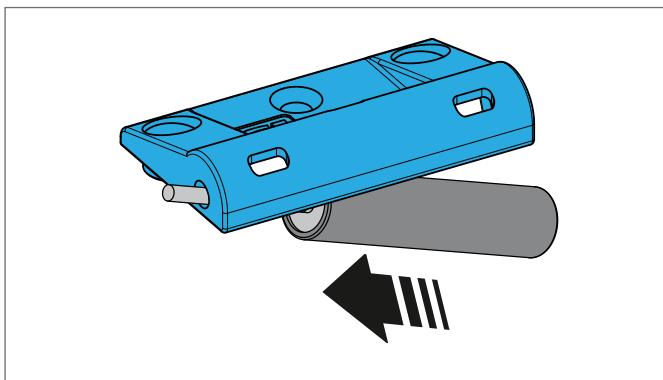
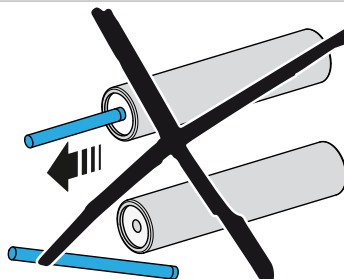
Перед монтажом сдвижной створки в раме установите откидной тормоз при закрытых откидных ножницах.

Область применения: от +10 °С до +40 °С

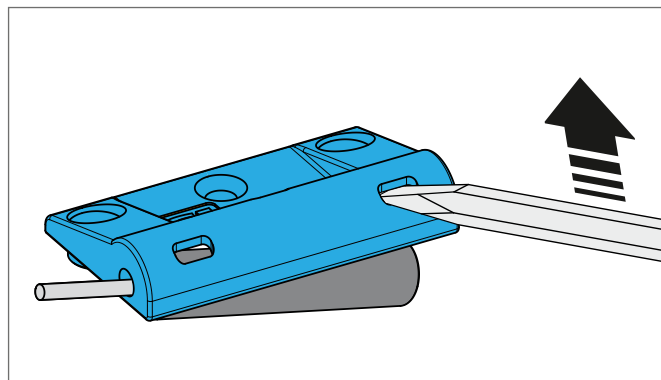
Хранение: от -20 °С до +80 °С



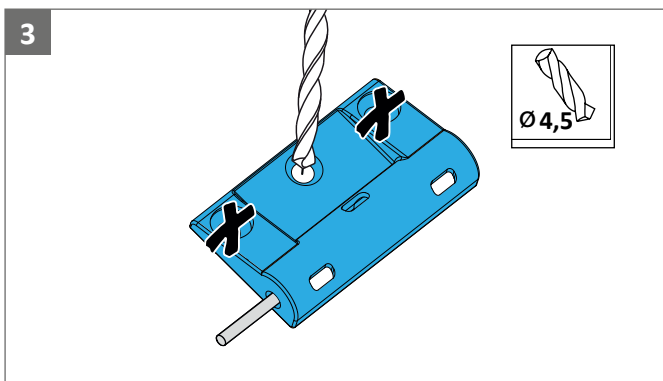
Если тормоз демонтирован, функционирование не гарантируется



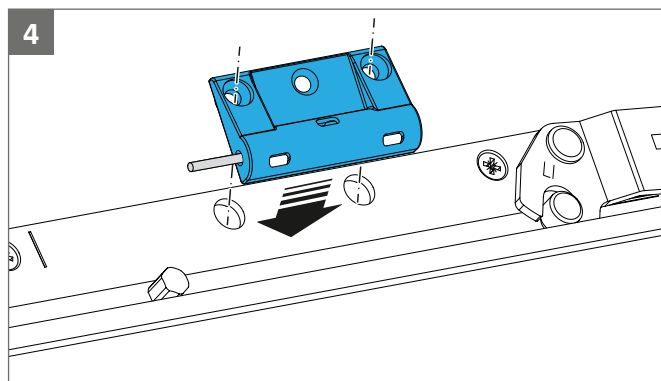
Установите откидной тормоз в соответствии с требуемым исполнением правого/левого направления открывания по DIN.



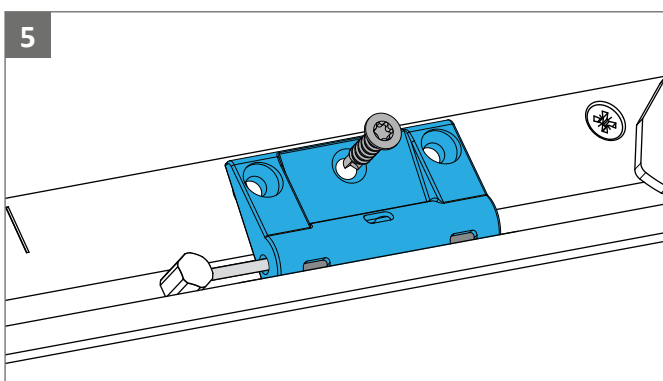
Демонтаж откидного тормоза осуществляется только с использованием шлицевой отвертки.



Просверлите крепежное отверстие в центре.



Установите откидной тормоз на откидных ножницах.



акрепите откидной тормоз с помощью самореза с буром 3,9 x 25, предоставляемого заказчиком.



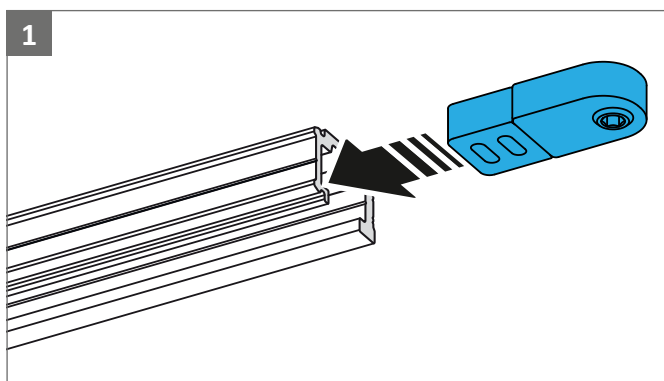
4.14 Отбойник

⚠ ОПАСНО

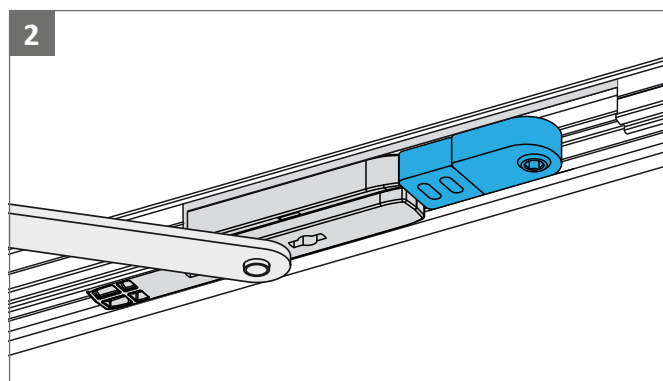
**Опасность для жизни
вследствие падения сдвижных створок**

Неустановленные ползунки соединительной тяги.

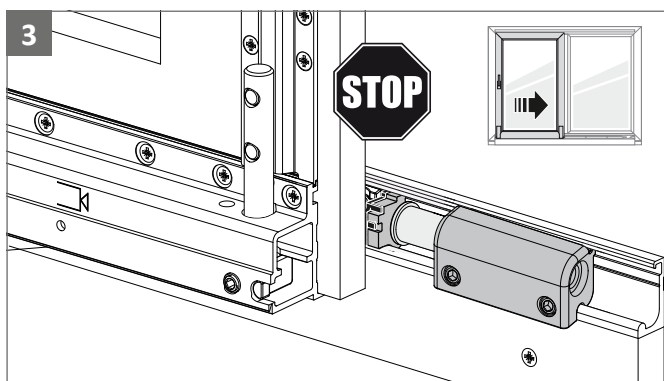
- Отбойник разрешается использовать только при установленных ползунках соединительной тяги



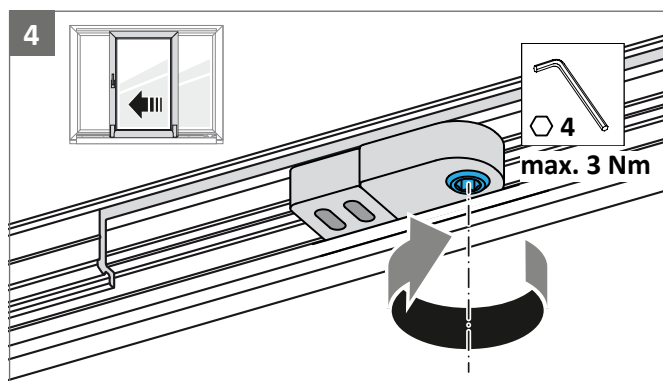
Установите отбойник в верхней направляющей.



Задвиньте отбойник до ползунка PSK comfort.



Полностью откройте и остановите сдвижной элемент до того, как тележка столкнется с ограничителем.



Снова закройте сдвижной элемент. Зафиксируйте отбойник с помощью винта с внутренним шестигранником. Крутящий момент макс. 3 Нм.

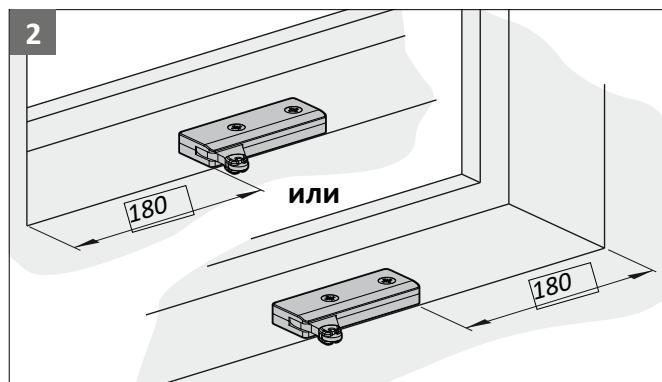


4.15 Устройство притормаживания захлопывания



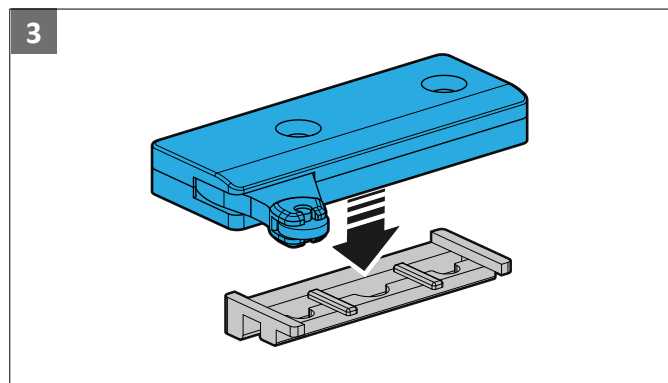
Установите устройство притормаживания захлопывания на раме.

Устройство притормаживания можно установить снизу горизонтально или вертикально. Монтаж сверху/снизу осуществляется со сдвигом по диагонали.

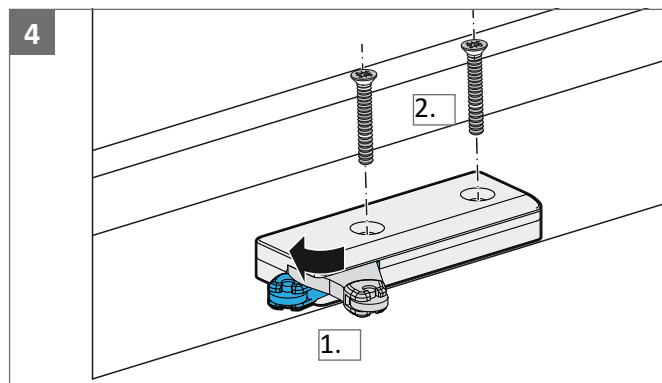


Установите с выдвиганием из угла фальца рамы на 180 мм.

При столкновении с другими рамными деталями переместите устройство притормаживания соответственно.



Расположите устройство притормаживания на подкладной пластине профиля.

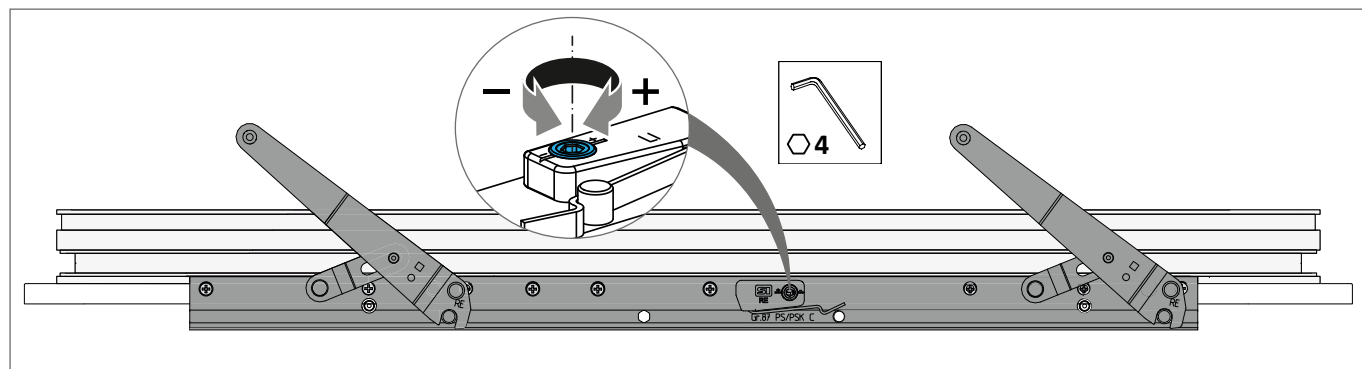


Верните рычаг тормоза в исходное положение (1.), чтобы обеспечить пространство для движения рычага.

Установите устройство притормаживания и прикрутите его (2.).

5 Регулировка и юстировка

5.1 Регулировка откидных ножиц

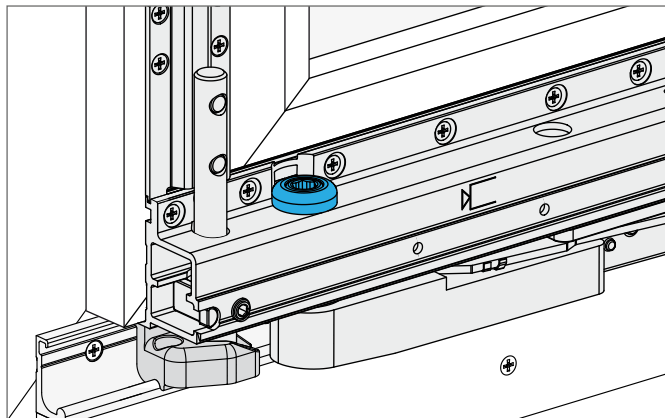


Настройте функцию фиксации откидных ножиц с помощью ключа для внутренних шестигранников SW 4: сильнее (+) — повернуть по часовой стрелке, слабее (–) — повернуть против часовой стрелки.



5.2 Регулировка тележки по высоте

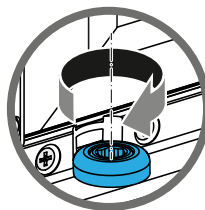
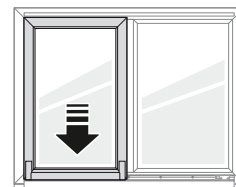
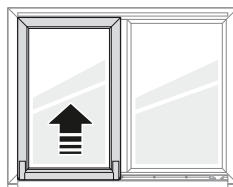
Благодаря регулировке по высоте на тележке V и H створку можно отрегулировать в соответствии с рамой.



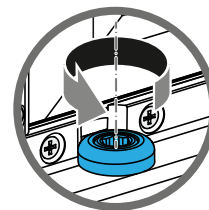
Регулировка по высоте на тележке с помощью ключа для внутренних шестигранников SW 8. Состояние при поставке: в минимальном положении (0 мм)



Выполните регулировку после монтажа конструкции в объекте. Всегда регулируйте обе тележки.



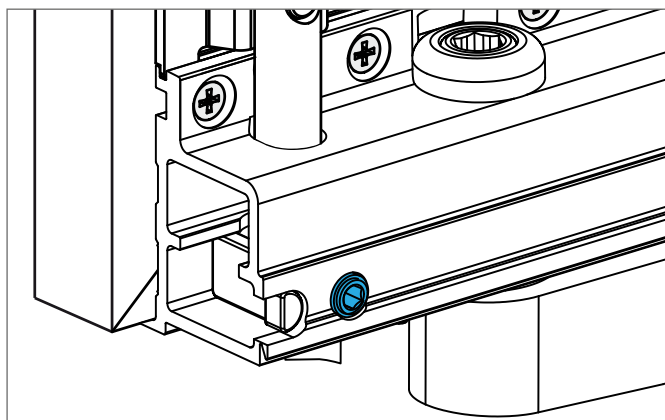
8



Запрещается превышать диапазон регулировки. Один оборот соответствует регулировке по высоте на 1 мм. Максимальная настройка: 4 мм

5.3 Регулировка наклона тележки

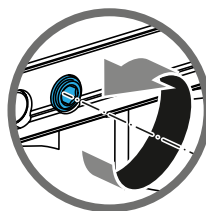
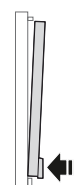
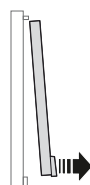
Благодаря регулировке наклона на тележке V и H створку можно отрегулировать в соответствии с рамой.



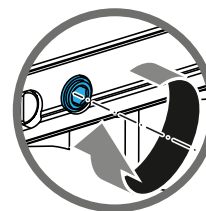
Регулировка наклона на тележке с помощью ключа для внутренних шестигранников SW 4. Состояние при поставке: в минимальном положении (0 мм).



Выполните регулировку после монтажа конструкции в объекте. Всегда регулируйте обе тележки.



4



Регулировка не более 2 оборотов из минимального положения.



6 Сечения профилей

6.1 Чертежи конструкции SI

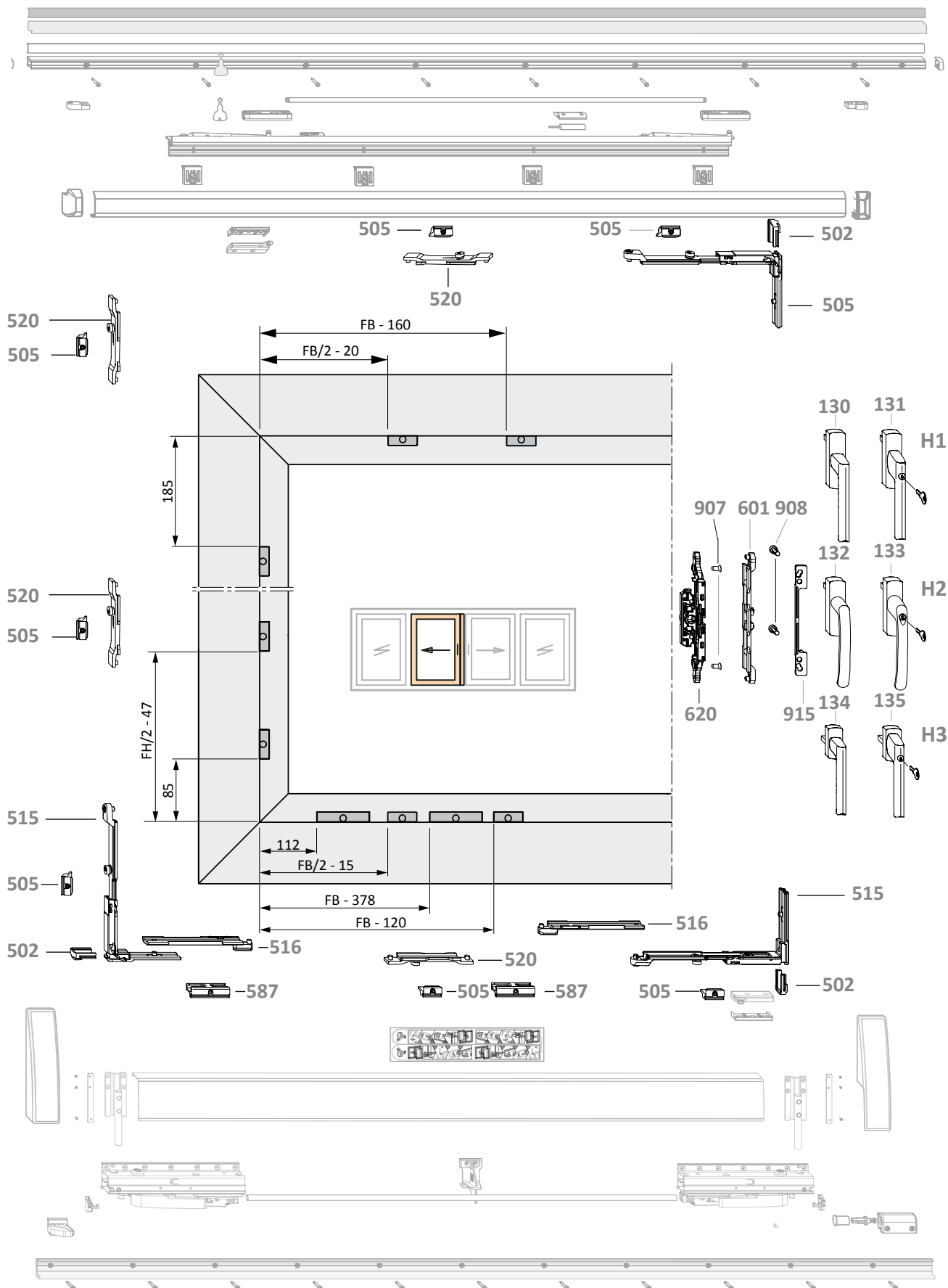
Для правильного размещения отверстий и элементов на профиле следует соблюдать указания размеров в чертежах конструкции SI.

Чертежи конструкции SI можно получить у своего торгового представителя.



7 Обзор элементов фурнитуры

7.1 Элементы фурнитуры, схема С





7.2 Размеры для тяг ZV, схема С и А

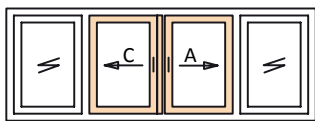
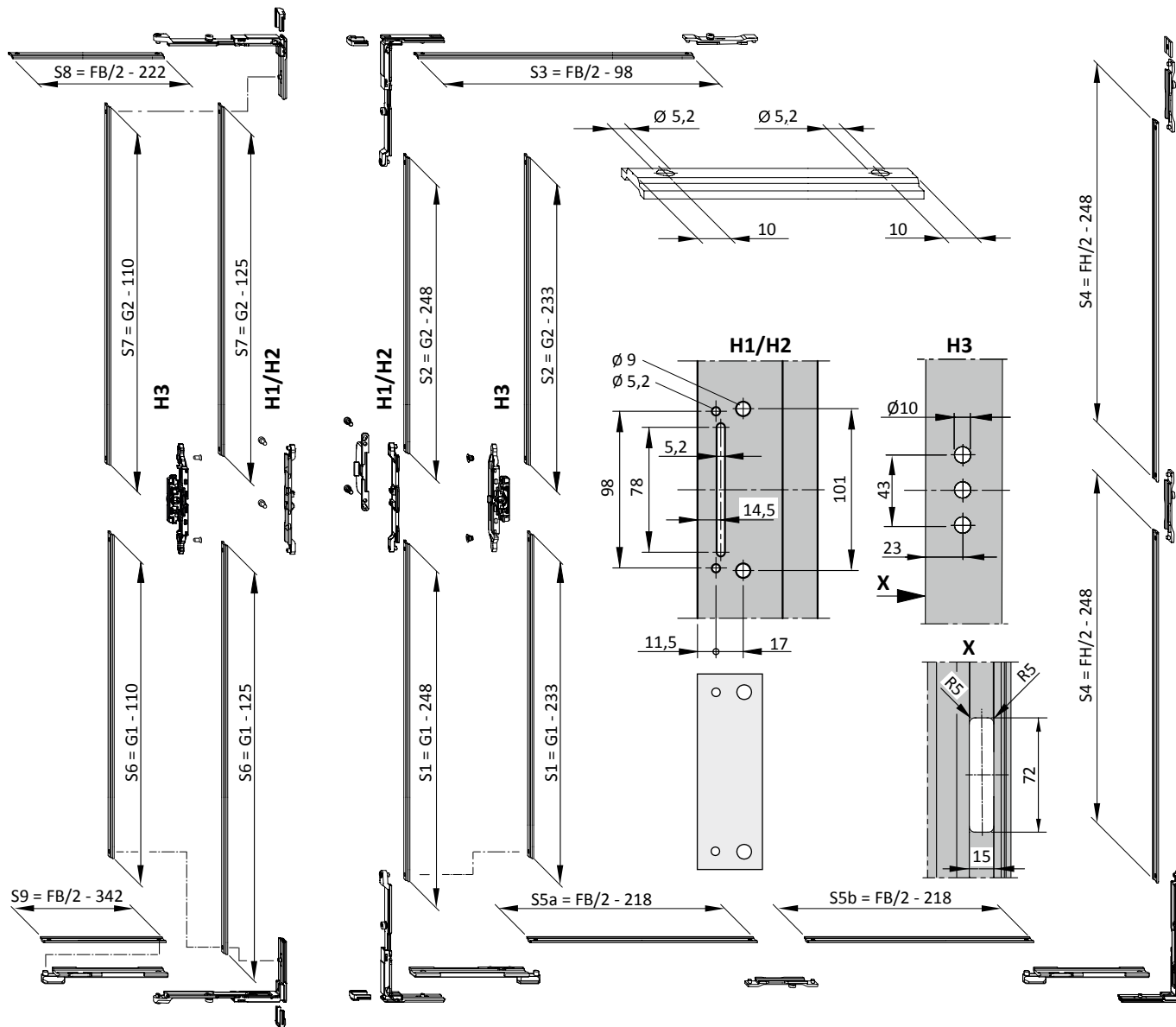


Схема С

Схема А

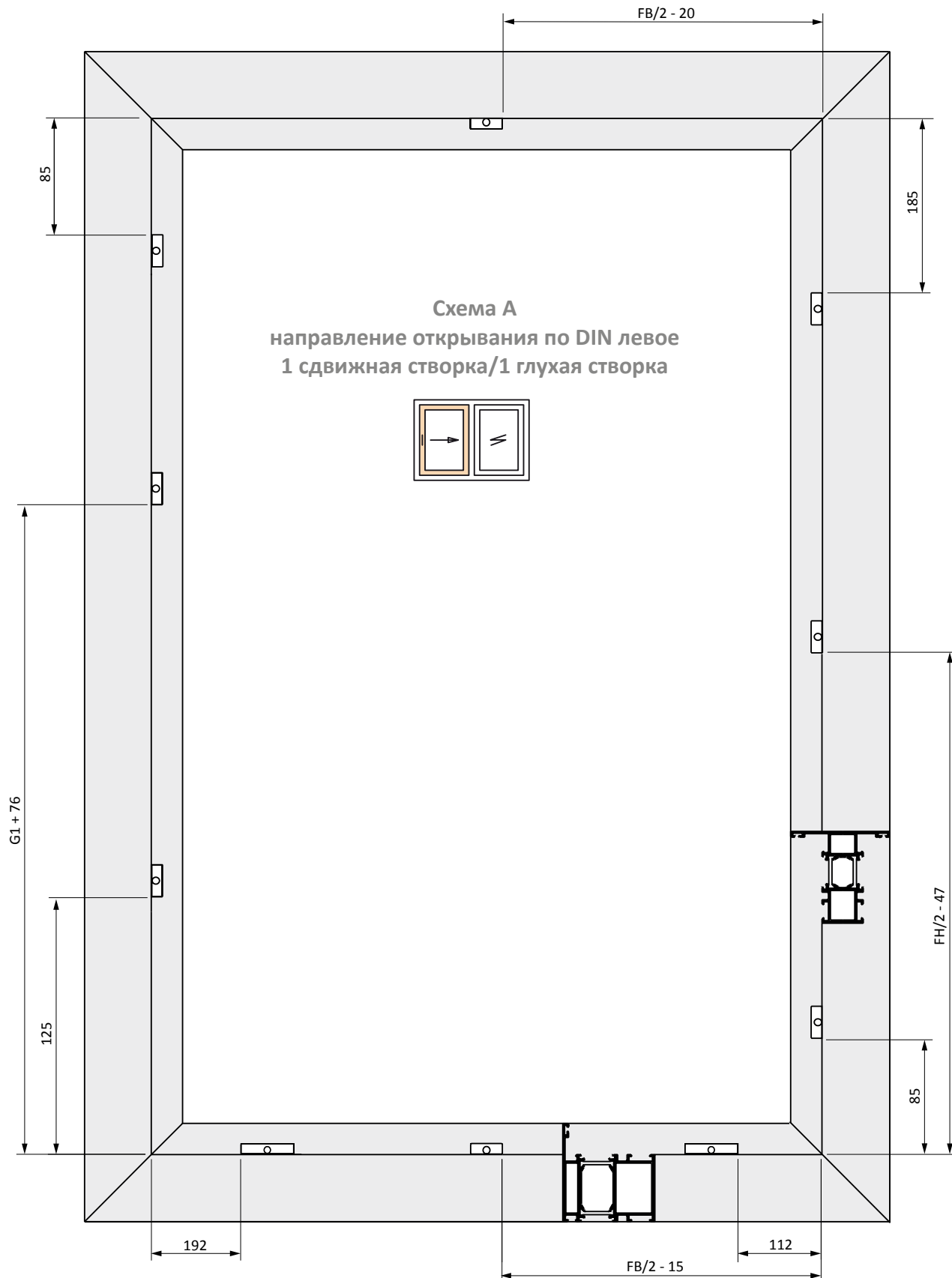


Указание: S4 и S5b см. на схеме А



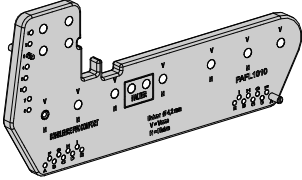
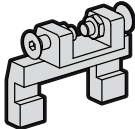
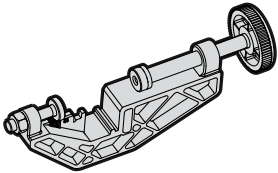
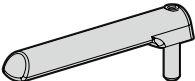

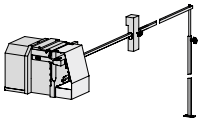
8 Указание размеров рамы

8.1 Размеры запорных пластин, схема А





9 Вспомогательные приспособления для монтажа

	Наименование	Инструмент	Артикул
	Кондуктор PSK COMFORT для тележки	Сверло Ø 4,2	PAFL5010-09601_
	Шаблон для затворной части PSK COMFORT для затворных частей		PAEL1010-00001_
	Фиксируемый шаблон PSK COMFORT для нижней и верхней направляющей		PALJ0110-02101_
	Кондуктор PSK EB 640/4 для центровки сверла при подготовке крепежных отверстий нижней и верхней направляющей	Сверло Ø 3	143001
	Кондуктор PSK PORTAL для ручки ALU PS comfort	Сверло Ø 9	157503
	Комбинированная гильотина ALU для штамповки отверстий ручки H1/H2 и сверления отверстий штанги толкателя Ø 5,2		157398

www.siegenia.com



SIEGENIA®
brings spaces to life